

บทที่ 1

บทนำ

1.1 ความเป็นมาของการจัดทำรายงาน

สืบเนื่องจากผลการพิจารณารายงานการวิเคราะห์ผลกระทบสิ่งแวดล้อม ด้านอาคาร การจัดสรรที่ดิน และบริการชุมชน พิจารณาลำดับขั้นตอนการพิจารณา และในการประชุมครั้งที่ 24/2559 เมื่อวันที่ 30 มีนาคม 2559 คณะกรรมการผู้ชำนาญการฯ มีมติให้ความเห็นชอบรายงานการวิเคราะห์ผลกระทบสิ่งแวดล้อม โครงการ โรงพยาบาลเกษมราษฎร์ รามคำแหง (ระยะดำเนินการ) ของบริษัท บางกอกเจน ฮอสปิทอล จำกัด (มหาชน) ซึ่งตั้งอยู่ที่ถนนรามคำแหง แขวงสะพานสูง เขตสะพานสูง กรุงเทพมหานคร ดังนั้นทางสำนักงานนโยบายและแผนทรัพยากรธรรมชาติและสิ่งแวดล้อม (เดิมคือสำนักงานนโยบายและแผนสิ่งแวดล้อม) จึงแจ้งผลการพิจารณารายงานการวิเคราะห์ผลกระทบสิ่งแวดล้อมของโครงการดังกล่าว และโครงการจะต้องปฏิบัติตามเงื่อนไขมาตรการป้องกันและแก้ไขผลกระทบสิ่งแวดล้อมและมาตรการติดตามตรวจสอบผลกระทบสิ่งแวดล้อมตามหนังสือเลขที่ ทส.1009.5/4386 ลงวันที่ 11 เมษายน 2559 (ภาคผนวกที่ 1)

และโครงการได้มอบหมายให้ บริษัท พัฒนาสิ่งแวดล้อมและทรัพยากร จำกัด เป็นผู้จัดทำรายงานผลการปฏิบัติตามมาตรการป้องกัน และแก้ไขผลกระทบสิ่งแวดล้อมและมาตรการติดตามตรวจสอบผลกระทบสิ่งแวดล้อมตามเงื่อนไขที่เห็นชอบในรายงาน

1.2 รายละเอียดของโครงการโดยสังเขป

ชื่อโครงการ	โครงการ โรงพยาบาลเกษมราษฎร์ รามคำแหง (ระยะดำเนินการ)
เจ้าของโครงการ	บริษัท บางกอกเจน ฮอสปิทอล จำกัด (มหาชน)
สถานที่ตั้งโครงการ	ถนนรามคำแหง แขวงสะพานสูง เขตสะพานสูง กรุงเทพมหานคร (รูปที่ 1-1)
จัดทำรายงานโดย	บริษัท พัฒนาสิ่งแวดล้อมและทรัพยากร จำกัด
การนำเสนอรายงาน	ฉบับประจำเดือนกรกฎาคม - ธันวาคม พ.ศ.2568

1.3 ที่ตั้งโครงการ

โครงการ โรงพยาบาลเกษมราษฎร์ รามคำแหง ของบริษัท บางกอกเจน ฮอสปิทอล จำกัด (มหาชน) ซึ่งตั้งอยู่ที่ถนนรามคำแหง แขวงสะพานสูง เขตสะพานสูง กรุงเทพมหานคร ดังรูปที่ 1-1 แผนที่เขตสะพานสูงแสดงที่ตั้งโครงการ

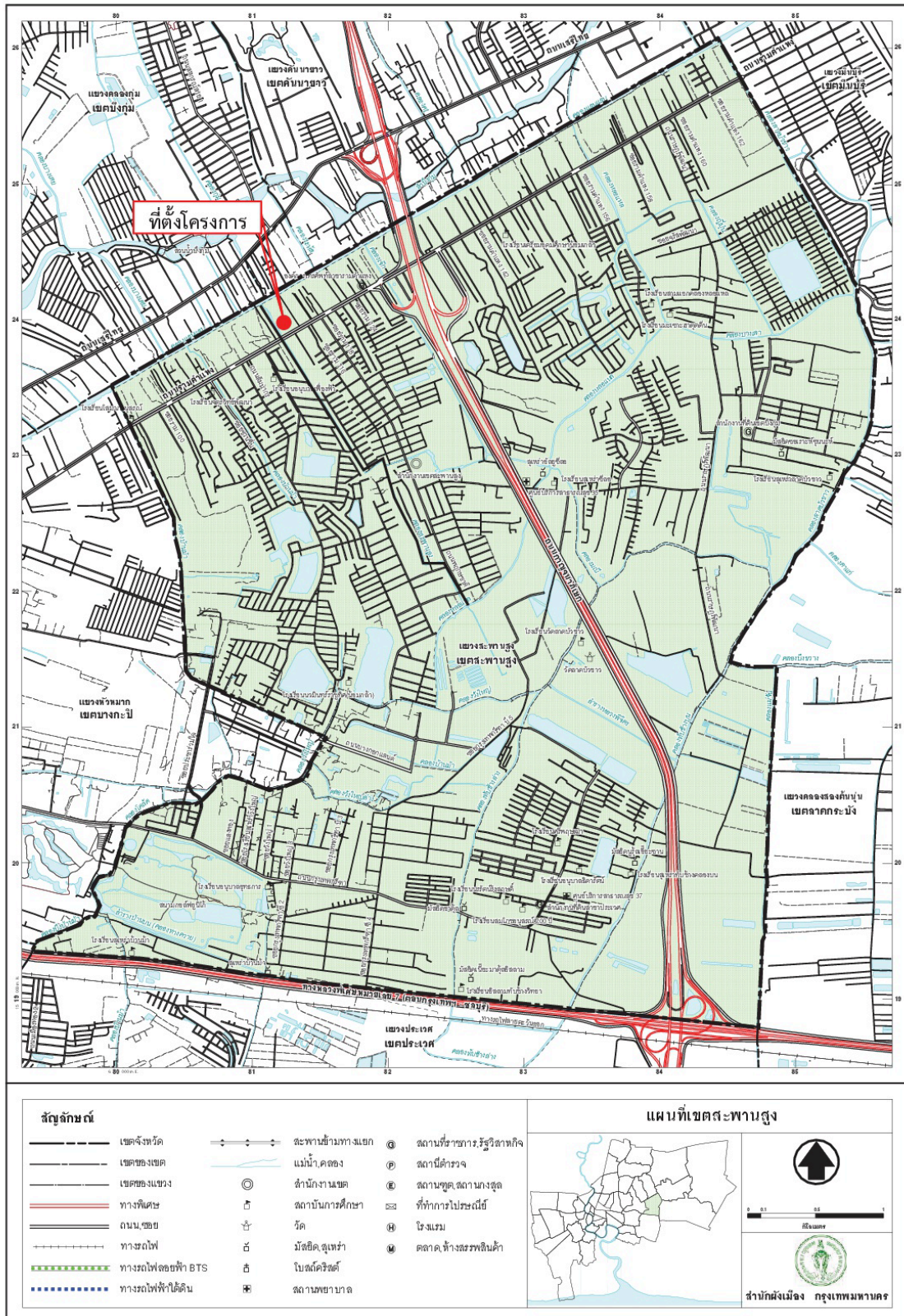
การเดินทางเข้าสู่พื้นที่โครงการสามารถใช้เส้นทางถนนรามคำแหงจากแยกลำสาละมั่งไปทางทิศตะวันออกเฉียงเหนือประมาณ 4 กม. จะถึงพื้นที่โครงการ ซึ่งอยู่ทางด้านซ้าย หรือใช้เส้นทางถนนรามคำแหง จากถนนสุวินทวงศ์เลี้ยวซ้ายเข้าสู่ถนนรามคำแหง มุ่งหน้าไปทิศตะวันตกเฉียงใต้ประมาณ 9 กม. จะถึงพื้นที่โครงการ ซึ่งอยู่ทางขวามือ ดังรูปที่ 1-2 แผนที่สังเขปแสดงที่ตั้งโครงการ

(รายงานฉบับปกปิดข้อมูลที่มีกฎหมายคุ้มครอง)

รายงานผลการปฏิบัติตามมาตรการป้องกัน และแก้ไขผลกระทบสิ่งแวดล้อม และมาตรการติดตามตรวจสอบผลกระทบสิ่งแวดล้อม

โครงการ โรงพยาบาลเกษมราษฎร์ รามคำแหง (ระยะดำเนินการ) ของบริษัท บางกอกเจน ฮอสปิทอล จำกัด (มหาชน)

ฉบับประจำเดือนกรกฎาคม - ธันวาคม 2568



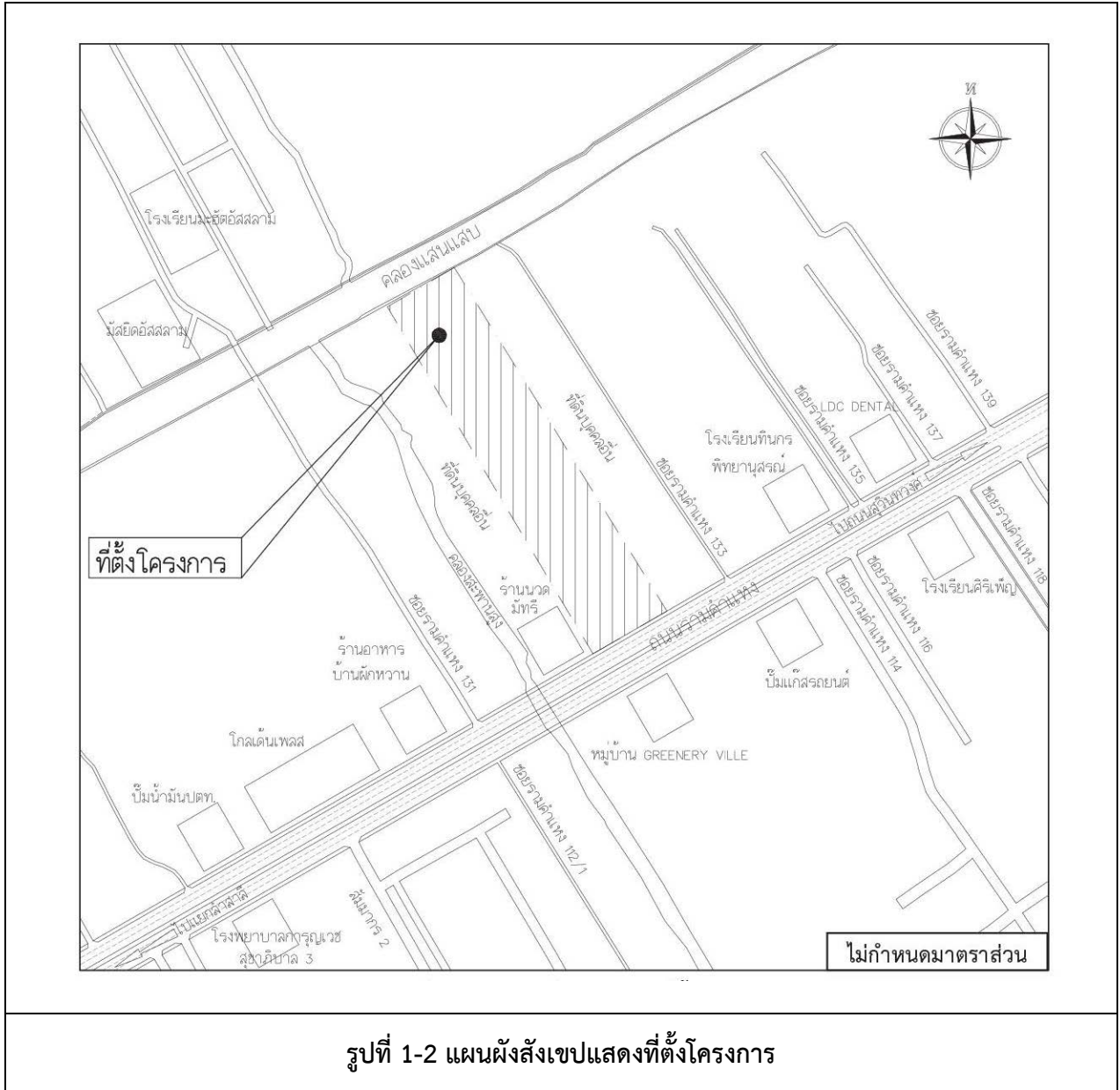
รูปที่ 1-1 แผนที่เขตสะพานสูง แสดงที่ตั้งโครงการ

(รายงานฉบับปกปิดข้อมูลที่มีกฎหมายคุ้มครอง)

รายงานผลการปฏิบัติตามมาตรการป้องกัน และแก้ไขผลกระทบสิ่งแวดล้อม และมาตรการติดตามตรวจสอบผลกระทบสิ่งแวดล้อม

โครงการ โรงพยาบาลเกษมราษฎร์ रामคำแหง (ระยะดำเนินการ) ของบริษัท บางกอกเจน ฮอสปิทอล จำกัด (มหาชน)

ฉบับประจำเดือนกรกฎาคม - ธันวาคม 2568



อาณาเขตติดต่อและสภาพพื้นที่โดยรอบพื้นที่โครงการในปัจจุบัน ดังรูปที่ 1-3 การใช้ประโยชน์ที่ดินโดยรอบพื้นที่โครงการ มีรายละเอียดดังนี้

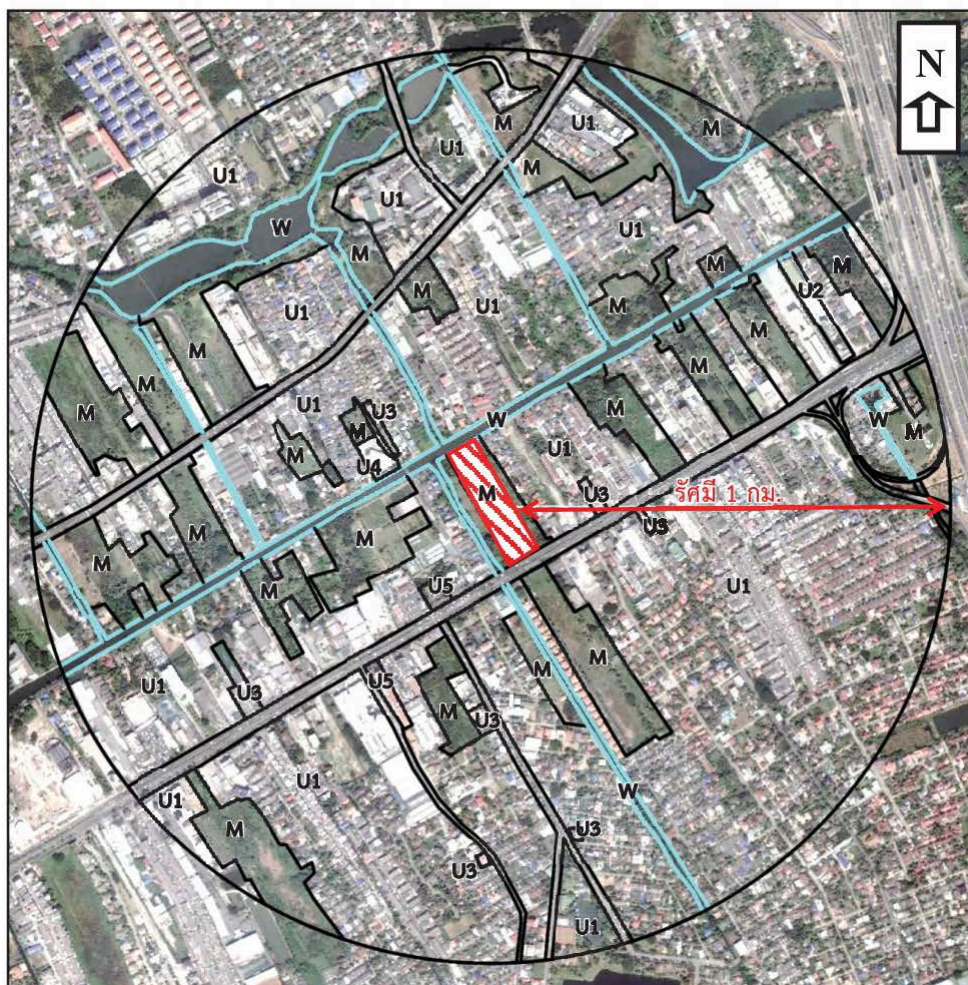
ทิศเหนือ	ติดต่อกับ	ทางเดินเท้าเลียบบคลองแสนแสบ และคลองแสนแสบกว้าง 45 ม. ถัดไปเป็นบ้านพักอาศัย 2 ชั้น
ทิศตะวันออก	ติดต่อกับ	พื้นที่ว่าง
ทิศใต้	ติดต่อกับ	ถนนรามคำแหง ซึ่งเป็นถนนสาธารณะ ที่มีเขตทางกว้าง 50 ม. ฝั่งตรงข้ามถนนเป็นพื้นที่ว่าง
ทิศตะวันตก	ติดต่อกับ	ร้านนวดเพื่อสุขภาพมัทรี และพื้นที่ว่าง

(รายงานฉบับปกปิดข้อมูลที่มีกฎหมายคุ้มครอง)

รายงานผลการปฏิบัติตามมาตรการป้องกัน และแก้ไขผลกระทบสิ่งแวดล้อม และมาตรการติดตามตรวจสอบผลกระทบสิ่งแวดล้อม

โครงการ โรงพยาบาลเกษมราษฎร์ रामคำแหง (ระยะดำเนินการ) ของบริษัท บางกอกเจน ออทิทอล จำกัด (มหาชน)

ฉบับประจำเดือนกรกฎาคม - ธันวาคม 2568



สัญลักษณ์



หน่วยการใช้ประโยชน์ที่ดิน



ถนน



พื้นที่โครงการ

U1

พื้นที่ชุมชน

U2

พื้นที่สถานราชการ/รัฐวิสาหกิจ

U3

พื้นที่สถานการศึกษา

U4

พื้นที่สถานศาสนา

U5

พื้นที่สถานพยาบาล

W

คูคลอง/บึง

M

พื้นที่ว่าง

ที่มา : 1) ภาพถ่ายดาวเทียม Google Earth , 2558.

2) การสำรวจภาคสนาม โดย บริษัท ไทยเอ็นไวรอนเม้นท์ จำกัด เมื่อวันที่ 25-28 พฤศจิกายน 2558.

รูปที่ 1-3 การใช้ประโยชน์ที่ดินโดยรอบพื้นที่โครงการ ในรัศมี 1 กิโลเมตร

1.4 ประเภทและขนาดของโครงการ

โครงการ โรงพยาบาลเกษมราษฎร์ รามคำแหง ของบริษัท บางกอกเจน ออสพิทอล จำกัด (มหาชน) เป็นโครงการประเภทโรงพยาบาลตามกฎหมายว่าด้วยสถานพยาบาลที่มีจำนวนเตียงสำหรับผู้ป่วยไว้ค้างคืน 139เตียง โดยก่อสร้างเป็นอาคาร คสล. สูง 6 ชั้น และชั้นใต้ดิน 1 ชั้น มีพื้นที่อาคารรวม 20,521 ตร.ม. บนโฉนดที่ดิน 26 เนื้อที่ดิน 8-0-84 ไร่ หรือ 13,136 ตร.ม.

1.5 รูปแบบความสูงของอาคารและระยะถอยร่น

1.5.1 รูปแบบและความสูงของอาคาร

อาคารของโครงการเป็นอาคาร ค.ส.ล. 6 ชั้น และชั้นใต้ดิน 1 ชั้น จำนวน 1 อาคาร มีความสูงจากระดับพื้นถนนหน้าโครงการถึงระดับพื้นชั้นหลังคา 29.65 ม. และถึงระดับสูงสุดของอาคาร 35.75 ม.

1.5.2 แนวอาคารและระยะถอยร่น

แผนผังโครงการแสดงแนวอาคารและระยะถอยร่น โครงการได้ออกแบบให้มีระยะถอยร่นของแนวอาคารห่างจากแนวเขตที่ดินโดยรอบ 7.00-129.66 ม. ซึ่งมีรายละเอียดดังนี้

ทิศเหนือ	ขอบเขตนอกสุดของอาคารห่างจากแนวเขตที่ดินเป็นระยะ 119.53-129.66 ม.
ทิศตะวันออก	ขอบเขตนอกสุดของอาคารห่างจากแนวเขตที่ดินเป็นระยะ 12.08-14.26 ม.
ทิศใต้	ขอบเขตนอกสุดของอาคารห่างจากแนวเขตที่ดินเป็นระยะ 19.29-22.66 ม.
ทิศตะวันตก	ขอบเขตนอกสุดของอาคารห่างจากแนวเขตที่ดินเป็นระยะ 7.00 ม.

1.6 การใช้พื้นที่โครงการ

1.6.1 พื้นที่ใช้สอยอาคาร

โครงการโรงพยาบาลเกษมราษฎร์รามคำแหง มีการใช้พื้นที่เป็นหอพักผู้ป่วยขนาด 139 เตียง พื้นที่ให้บริการทางการแพทย์ พื้นที่สำนักงาน พื้นที่พาณิชย์ พื้นที่จอดรถรวม 200 คัน ห้องเครื่อง ทางเดินและพื้นที่สีเขียว โดยมีรายละเอียดในแต่ละชั้นดังนี้

- **ชั้นใต้ดิน B1** ประกอบด้วย แผนกห้องปฏิบัติการกลาง แผนกคลังยาและเวชภัณฑ์ แผนกเวชภัณฑ์ แผนกโภชนาการ ศูนย์อาหาร ห้องเก็บศพและทำพิธี ห้องงานระบบประปา-ไฟฟ้า-สื่อสาร ห้องน้ำศูนย์อาหาร ห้องน้ำพนักงาน ห้องแม่บ้าน ห้องพักขยะ โถงรับ-ส่งของ ที่จอดรถบริการ-รถขยะ ห้องเครื่องปั๊ม ห้องเก็บถังออกซิเจน พื้นที่วางถัง LPG ลิฟต์โดยสาร ลิฟต์ดับเพลิง โถงลิฟต์ดับเพลิง ทางเดิน และบันได

- **ชั้น 1** ประกอบด้วย โถงทางเข้า-ประชาสัมพันธ์ ร้านค้า ธนาคาร ที่จอดรถผู้ป่วยฉุกเฉิน ที่จอดรถผู้ป่วยทั่วไป แผนกอุบัติเหตุ-ฉุกเฉิน แผนกประกันสังคม แผนกรังสีวิทยา ห้องตรวจ ห้องจ่ายยา ห้องการเงินห้องส่งตรวจอาการ ห้องเจาะเลือด ห้องให้คำปรึกษา ห้องพักแพทย์ ห้องพักพยาบาล ห้องน้ำ ห้องน้ำผู้พิการ ห้องงานระบบประปา-ไฟฟ้า-สื่อสาร ห้องเก็บอุปกรณ์ทำความสะอาด ลิฟต์โดยสาร ลิฟต์ดับเพลิงโถงลิฟต์ดับเพลิง ทางเดิน และบันได

- **ชั้น 2** ประกอบด้วย แผนกทันตกรรม ศูนย์สุขภาพ ศูนย์เวชศาสตร์ฟื้นฟู แผนกอายุรกรรมทั่วไป แผนกศัลยกรรมกระดูกและข้อ แผนกตา หู คอ จมูก แผนกกุมารเวชกรรม แผนกสูติ-นรีเวชกรรม ห้องจ่ายยา ห้องการเงิน

ห้องตรวจ ห้อง Treatment ห้องสังเกตอาการ ห้องพักแพทย์ ห้องพักรพยาบาล ห้องน้ำ ห้องน้ำคนพิการ ห้องระบบ ประปา-ไฟฟ้า-สื่อสาร ลิฟต์โดยสาร ลิฟต์ดับเพลิง โถงลิฟต์ดับเพลิง ทางเดินและบันได

- **ชั้น 3** ประกอบด้วย ศูนย์ฟอกไต แผนกผู้ป่วยวิกฤต (ICU) แผนกห้องคลอด (LR) แผนกกุมารเวช แผนก ห้องผ่าตัด (OR) ห้องพักแพทย์ ห้องพักรพยาบาล ห้องพักแพทย์เวร ห้องพักรพรวม ห้องน้ำ ห้องน้ำคนพิการ ห้อง ละครหาด ห้องระบบประปา-ไฟฟ้า-สื่อสาร ลิฟต์โดยสาร ลิฟต์ดับเพลิง โถงลิฟต์ดับเพลิงทางเดิน และบันได

- **ชั้น 4** ประกอบด้วย สำนักงาน ห้องประชุม ห้องสัมมนา แผนกคอมพิวเตอร์ แผนกเวชภัณฑ์ปลอดเชื้อ ห้องเครื่อง M&E ห้องเก็บเอกสาร ห้องเซิร์ฟเวอร์ ห้องเครื่องสำรองไฟ ห้องน้ำ ห้องน้ำคนพิการ ห้องระบบประปา- ไฟฟ้า-สื่อสาร ลิฟต์โดยสาร ลิฟต์ดับเพลิง โถงลิฟต์ดับเพลิง ทางเดิน และบันได

- **ชั้น 5** ประกอบด้วย ห้องผู้ป่วยใน ห้องพักรพยาบาล ห้องพักรพแพทย์เวร สำ นักงานพยาบาล ห้อง Treatment ห้องเก็บเวชภัณฑ์ ห้องละครหาด ห้องระบบประปา-ไฟฟ้า-สื่อสาร ลิฟต์โดยสาร ลิฟต์ดับเพลิง โถงลิฟต์ ดับเพลิง ทางเดิน และบันได

- **ชั้น 6** ประกอบด้วย ห้องผู้ป่วยใน ห้องพักรพยาบาล ห้องพักรพแพทย์เวร สำนักงานพยาบาล ห้องประชุม ห้องให้คำปรึกษา ห้องเก็บผ้า ห้องระบบประปา-ไฟฟ้า-สื่อสาร ลิฟต์โดยสาร ลิฟต์ดับเพลิง โถงลิฟต์ดับเพลิง ทางเดิน และบันได

- **ชั้นหลังคา** ประกอบด้วย ทางหนีไฟทางอากาศ ห้องระบบประปา-ไฟฟ้า-สื่อสาร ลิฟต์โดยสาร ลิฟต์ ดับเพลิง โถงลิฟต์ดับเพลิง ทางเดิน และบันได

- **ชั้นห้องเครื่องลิฟต์** ประกอบด้วย ถังเก็บน้ำ และห้องเครื่องลิฟต์

1.7 แผนการดำเนินงานของโครงการ

1.7.1 แผนการตรวจสอบการปฏิบัติตามมาตรการป้องกันและ แก้ไขผลกระทบสิ่งแวดล้อม

ทางโครงการได้มอบหมายให้ บริษัท พัฒนาสิ่งแวดล้อมและทรัพยากร จำกัด เป็นผู้ตรวจสอบการปฏิบัติ ตามมาตรการป้องกันและแก้ไขผลกระทบสิ่งแวดล้อมตามเงื่อนไขแนบท้ายประทานบัตรที่กำหนด พร้อมทั้งรายงานผล การตรวจสอบการปฏิบัติ ตามมาตรการลดผลกระทบสิ่งแวดล้อมและเสนอปัญหาและอุปสรรคใน การปฏิบัติตลอดจนเสนอแนะแนวทางแก้ไขและการดำเนินการเสนอ ต่อสำนักงานนโยบายและแผน ทรัพยากรธรรมชาติและสิ่งแวดล้อม สามารถแบ่งได้ดังนี้

- การติดตามตรวจสอบการปฏิบัติตามมาตรการป้องกันและแก้ไขผลกระทบสิ่งแวดล้อม โดยบริษัท ที่ปรึกษาจะทำการตรวจสอบ และรายงานข้อมูลผลการปฏิบัติตามมาตรการป้องกันและ แก้ไขผลกระทบสิ่งแวดล้อม ตามเงื่อนไขของมาตรการที่กำหนดไว้ พร้อมทั้งเสนอปัญหาและอุปสรรคในการปฏิบัติตามตลอดจนเสนอแนะแนว ทางแก้ไขและการดำเนินการต่อไป

- การติดตามตรวจสอบผลกระทบสิ่งแวดล้อม บริษัทที่ปรึกษาจะจัดทำรายงานผลการตรวจวิเคราะห์น้ำทิ้ง เป็นประจำทุกเดือนตลอดระยะเวลาช่วงดำเนินการ พร้อมทั้งสรุปผลการตรวจวัดเปรียบเทียบกับมาตรฐานที่กำหนด

- การจัดทำรายงาน จะจัดทำรายงานผลการปฏิบัติตามมาตรการป้องกันและแก้ไขผลกระทบสิ่งแวดล้อม และมาตรการติดตามตรวจสอบผลกระทบสิ่งแวดล้อม เพื่อนำเสนอต่อผู้ประกอบการ

1.7.2 แผนการติดตามตรวจสอบผลกระทบสิ่งแวดล้อม

การติดตามตรวจสอบคุณภาพสิ่งแวดล้อมจะเป็นการตรวจวิเคราะห์คุณภาพน้ำทิ้ง พร้อมทั้งสรุปผลการตรวจวัดเปรียบเทียบกับมาตรฐานที่กำหนด เพื่อเสนอต่อสำนักงานนโยบายและแผนทรัพยากรธรรมชาติและสิ่งแวดล้อม สำหรับการตรวจประเมินผลการปฏิบัติตามมาตรการป้องกันและแก้ไขผลกระทบ และมาตรการติดตามตรวจสอบผลกระทบสิ่งแวดล้อมตามข้อกำหนดของการเห็นชอบในรายงานฯ โดยมีแผนการตรวจสอบผลกระทบสิ่งแวดล้อม ดังตารางที่ 1-1

ตารางที่ 1-1 แผนการตรวจวัดผลกระทบสิ่งแวดล้อม

ดัชนีคุณภาพสิ่งแวดล้อม	บริเวณที่ตรวจสอบ	พารามิเตอร์	ความถี่ในการตรวจวัด
1. คุณภาพน้ำทิ้ง บ่อตรวจสภาพน้ำ	- จุดตรวจวัดคุณภาพน้ำทิ้ง	- pH - BOD ₅ - Total Suspended Solids (TSS) - Total Dissolved Solids (TDS) - Settleable Solids - Oil & Grease - TKN - Sulfide	เดือนละ 1 ครั้ง